



**LLEGADA  
DE  
TURISTAS  
EXTRANJEROS  
A CHILE**



Mayo 2019



# LLEGADA DE TURISTAS EXTRANJEROS

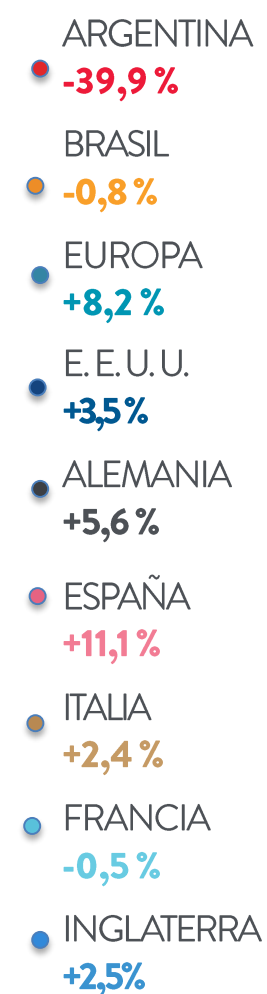
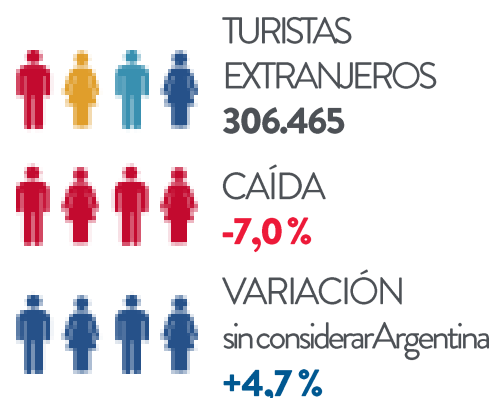
## a Chile

En mayo de 2019 llegaron un total de 306.465 turistas extranjeros a Chile, lo que equivale a una reducción de un -7,0%. Los argentinos siguen siendo la principal causa de esta caída, ya que en mayo llegaron un total de 83.091 turistas argentinos lo que equivale a una disminución de un -39,9%. Esta cifra de llegadas de argentinos es la menor observada en los últimos 5 años, sólo superando a las llegadas que se registraron en mayo del 2014. La variación en las llegadas acumuladas en el período enero a mayo es de -23,0%, pero si descontamos el mercado argentino, las llegadas han tenido un incremento en el período de +4,7%.

Brasil, muestra una caída de un -0,8% en el mes de mayo, lo que implica un comportamiento bastante irregular respecto a lo observado el 2018 ya que ha tenido crecimientos y caídas este año. En el agregado de enero a mayo se mantiene casi igual que el 2018, y muestra sólo una caída acumulada de un -0,2%. Los mercados relevantes que disminuyeron sus llegadas en mayo, además de Argentina y Brasil, son Bolivia (-8,6%), Uruguay (-2,4%), Francia (-0,5%), Australia (-1,5%) y Corea del Sur (-10,2%). Los mercados de Norteamérica registran incrementos en sus llegadas: Estados Unidos +3,5%, Canadá +4,8% y México +20,3%. Europa aumenta como conglomerado un +8,2%, registrando un total de 24.819 llegadas de europeos. Nueva Zelandia aumenta un +29,4%.

En términos regionales, considerando los turistas que hacen inmigración por los pasos fronterizos de cada región, algunas regiones ya se están recuperando y muestran cifras positivas de variación respecto a mayo del 2018. Dentro de las más importantes se observan incrementos en Arica & Parinacota (+60,4%) y Los Ríos (+41,2%). Sin embargo, la mayoría aún está con números rojos; Tarapacá (-12,7%), Antofagasta (-9,9%), Valparaíso (-33,3%, Paso Los Libertadores cae un -32,8%), La Araucanía (-35,4%), Los Lagos (-32,8%), Aysén (-47,4%), Magallanes y la Antártica Chilena (-24,0%) y la Región Metropolitana (-1,3%), donde el Aeropuerto Internacional muestra la misma disminución de un -1,3%.

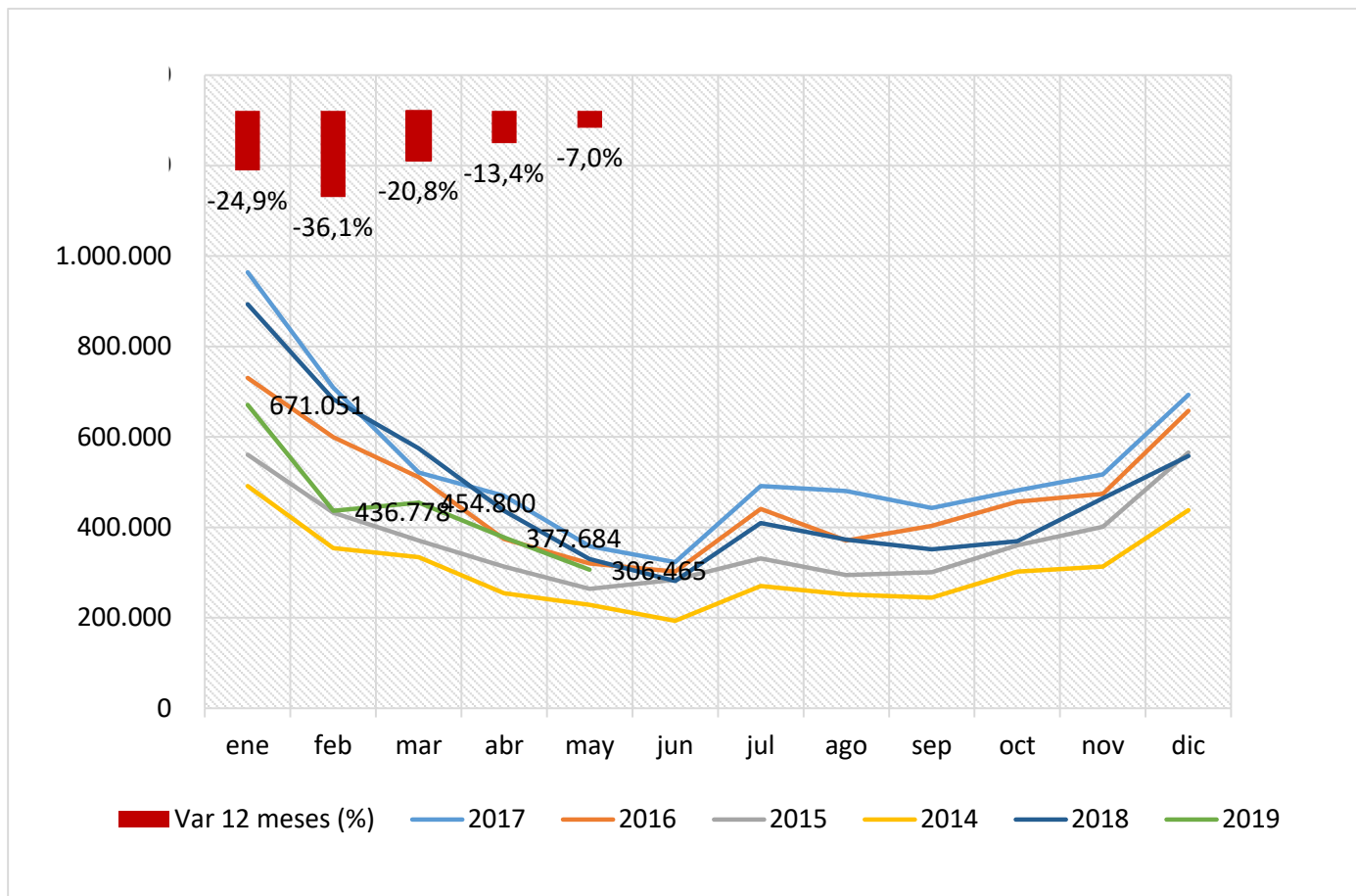
### PRINCIPALES INDICADORES MAYO 2019



# LLEGADA DE TURISTAS EXTRANJEROS

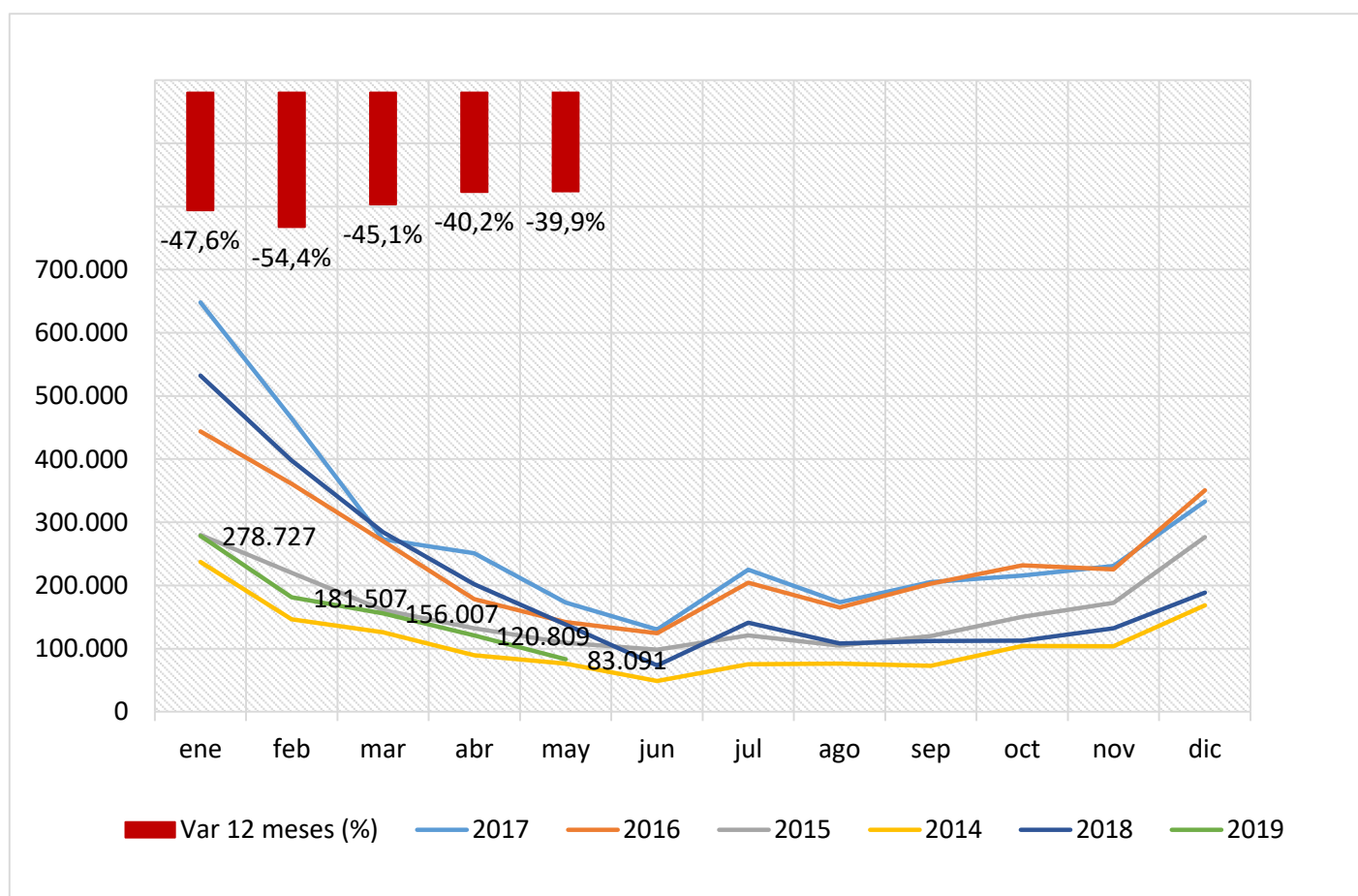
a mayo

## Llegada total de turistas extranjeros a Chile



Fuente: Subsecretaría de Turismo en base a información de Policía Internacional.

## Llegada de turistas argentinos a Chile

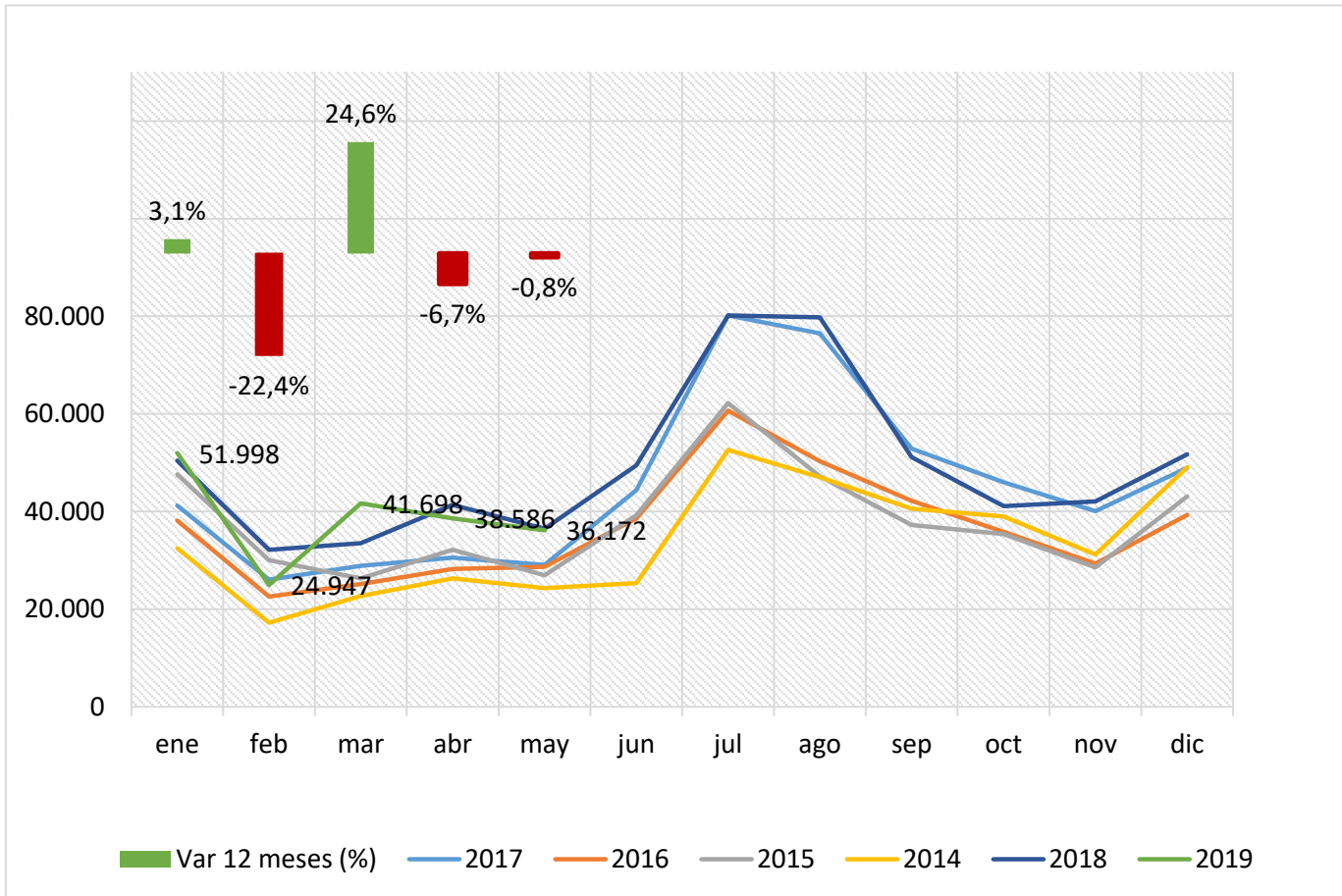


Fuente: Subsecretaría de Turismo en base a información de Policía Internacional.

# LLEGADA DE TURISTAS EXTRANJEROS

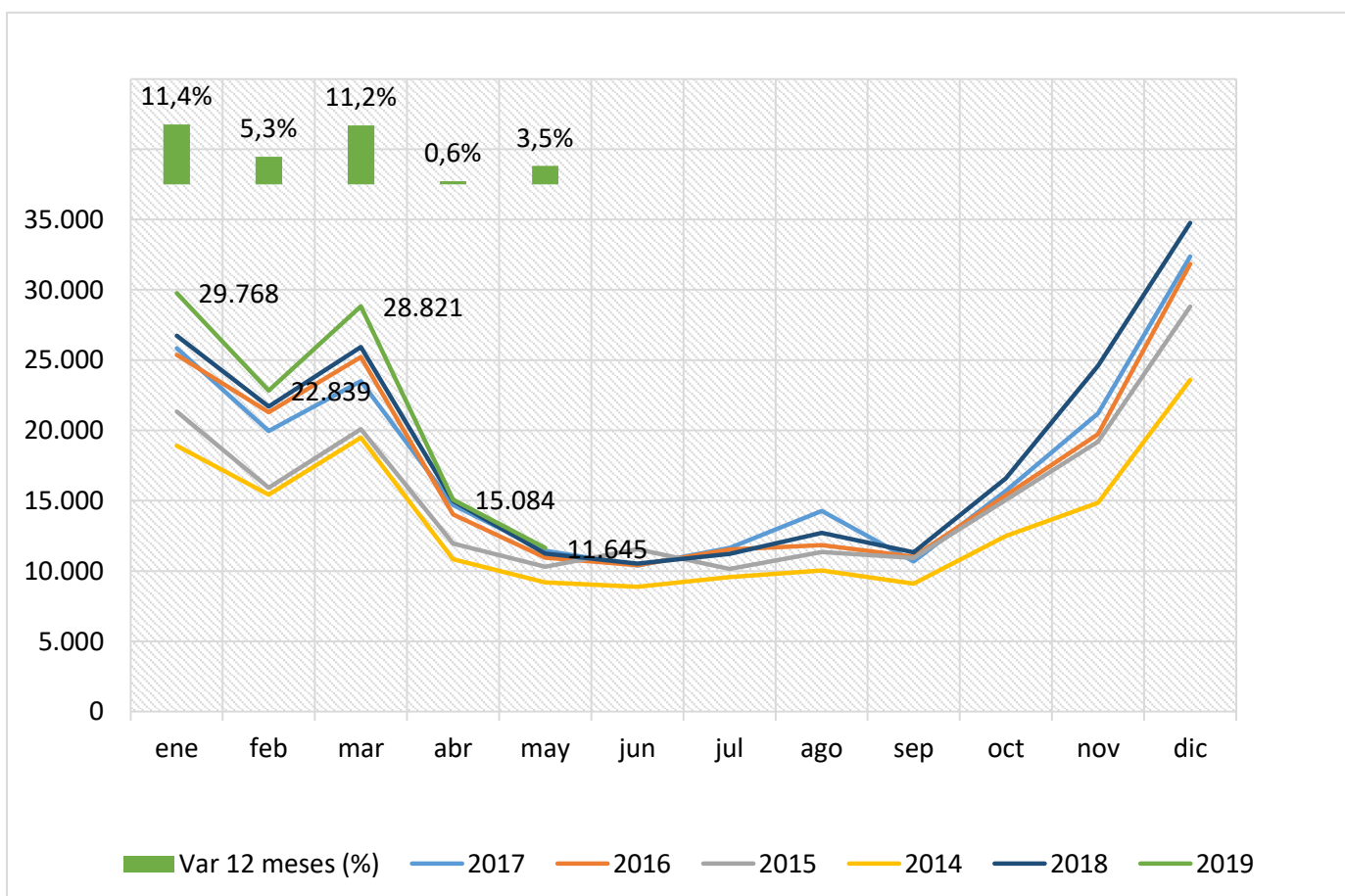
a mayo

## Llegada de turistas brasileros a Chile



Fuente: Subsecretaría de Turismo en base a información de Policía Internacional.

## Llegada de turistas estadounidenses a Chile

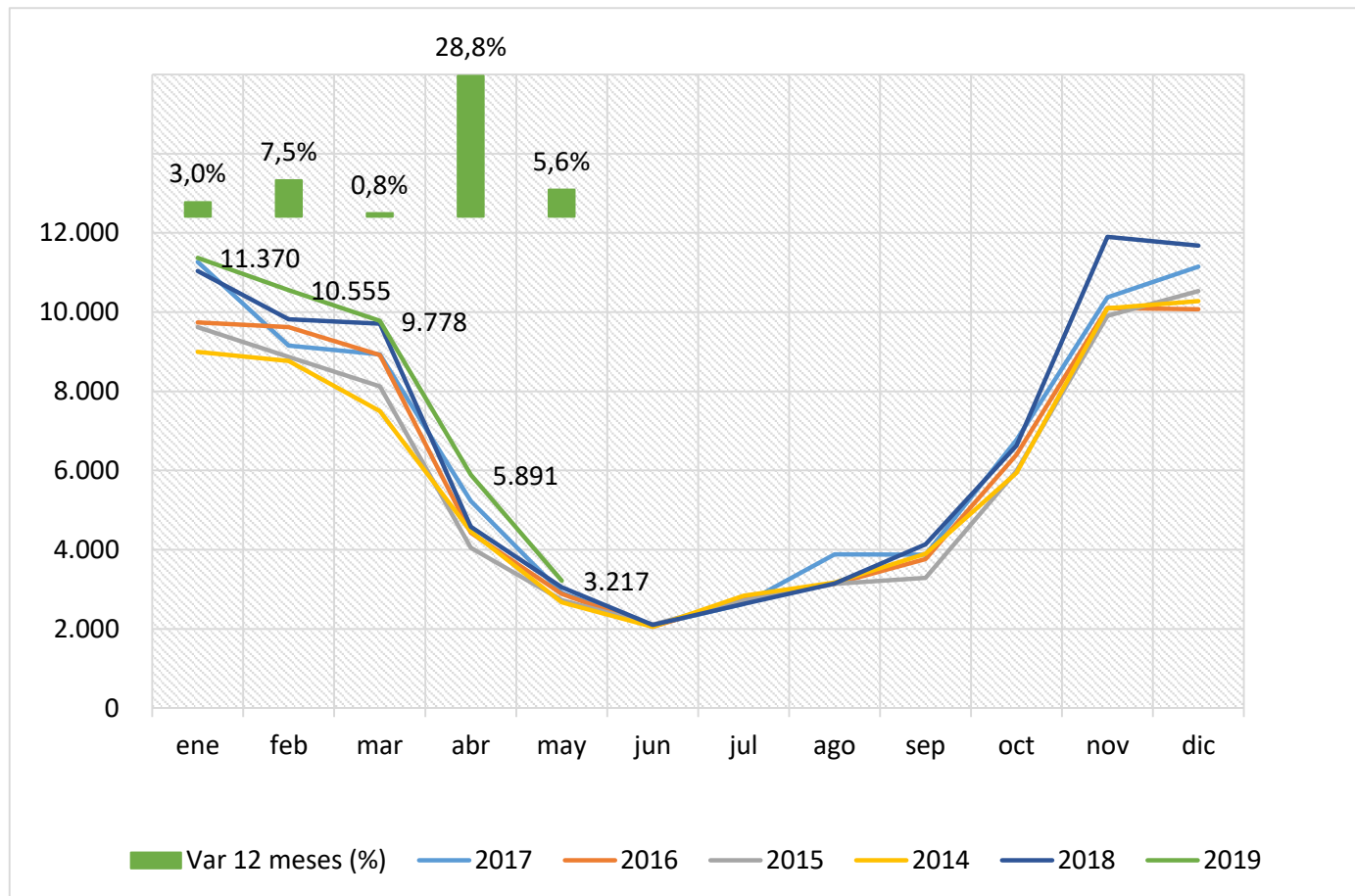


Fuente: Subsecretaría de Turismo en base a información de Policía Internacional.

# LLEGADA DE TURISTAS EXTRANJEROS

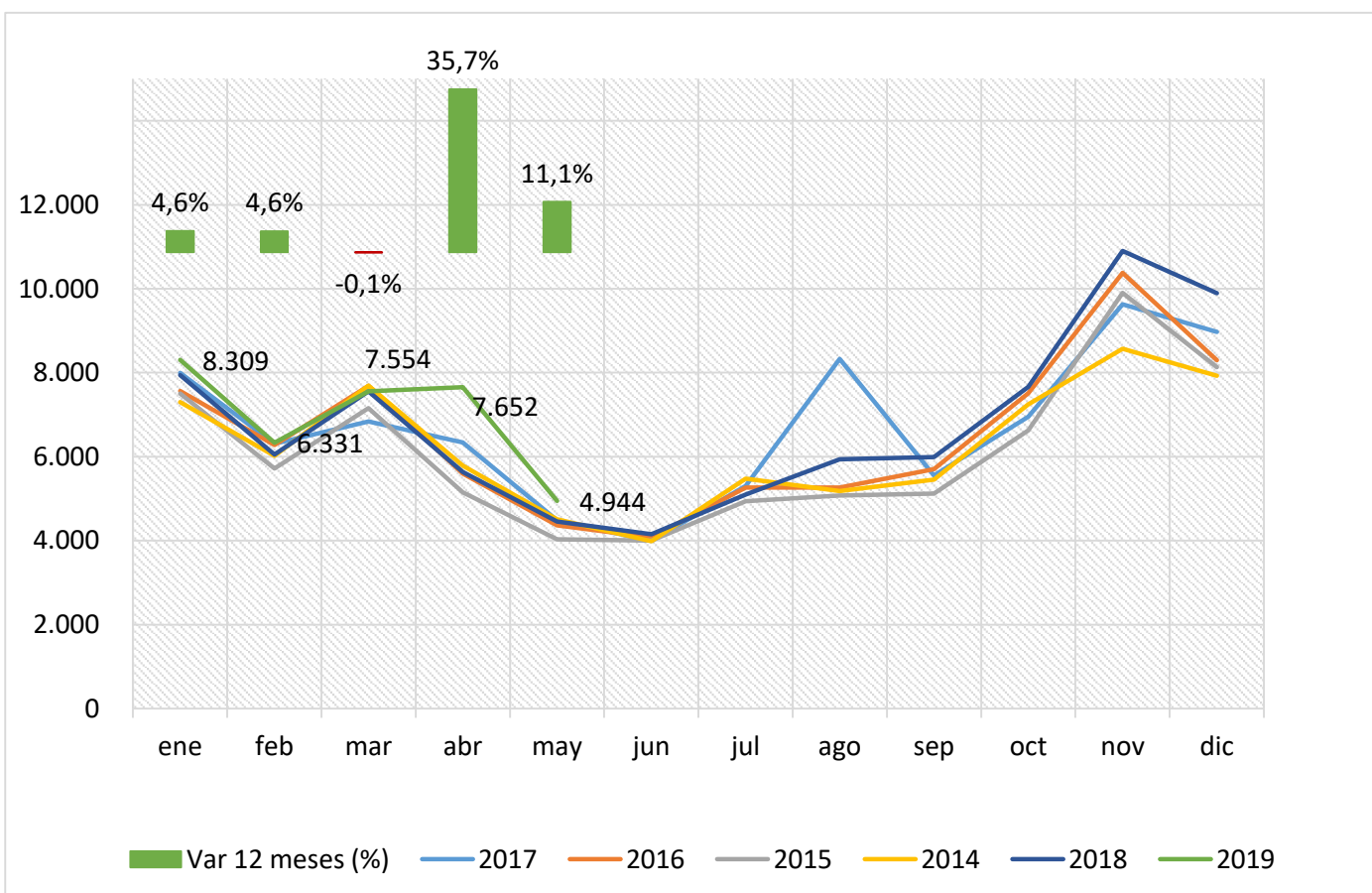
a mayo

## Llegada de turistas alemanes a Chile



Fuente: Subsecretaría de Turismo en base a información de Policía Internacional.

## Llegada de turistas españoles a Chile

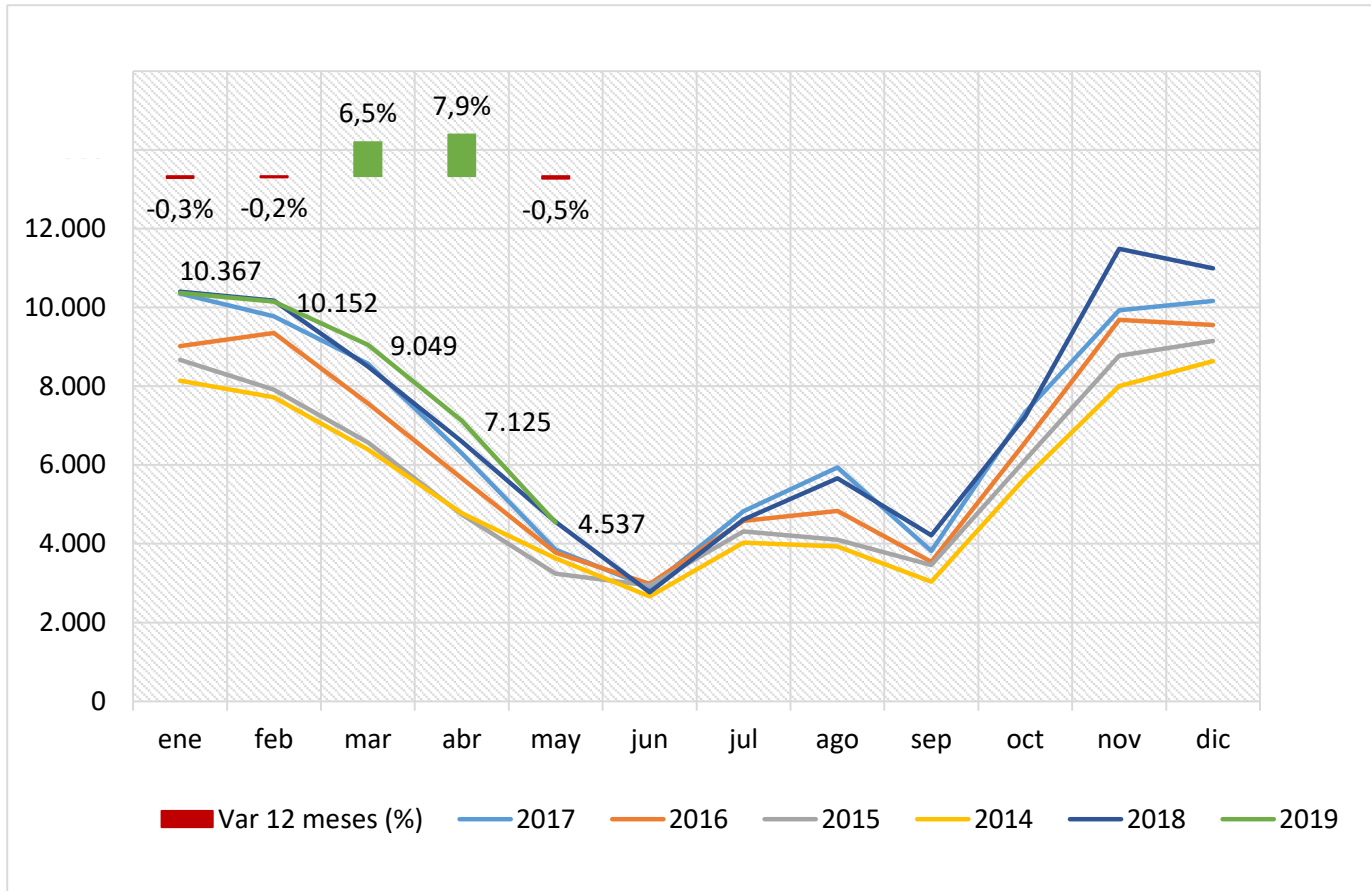


Fuente: Subsecretaría de Turismo en base a información de Policía Internacional.

# LLEGADA DE TURISTAS EXTRANJEROS

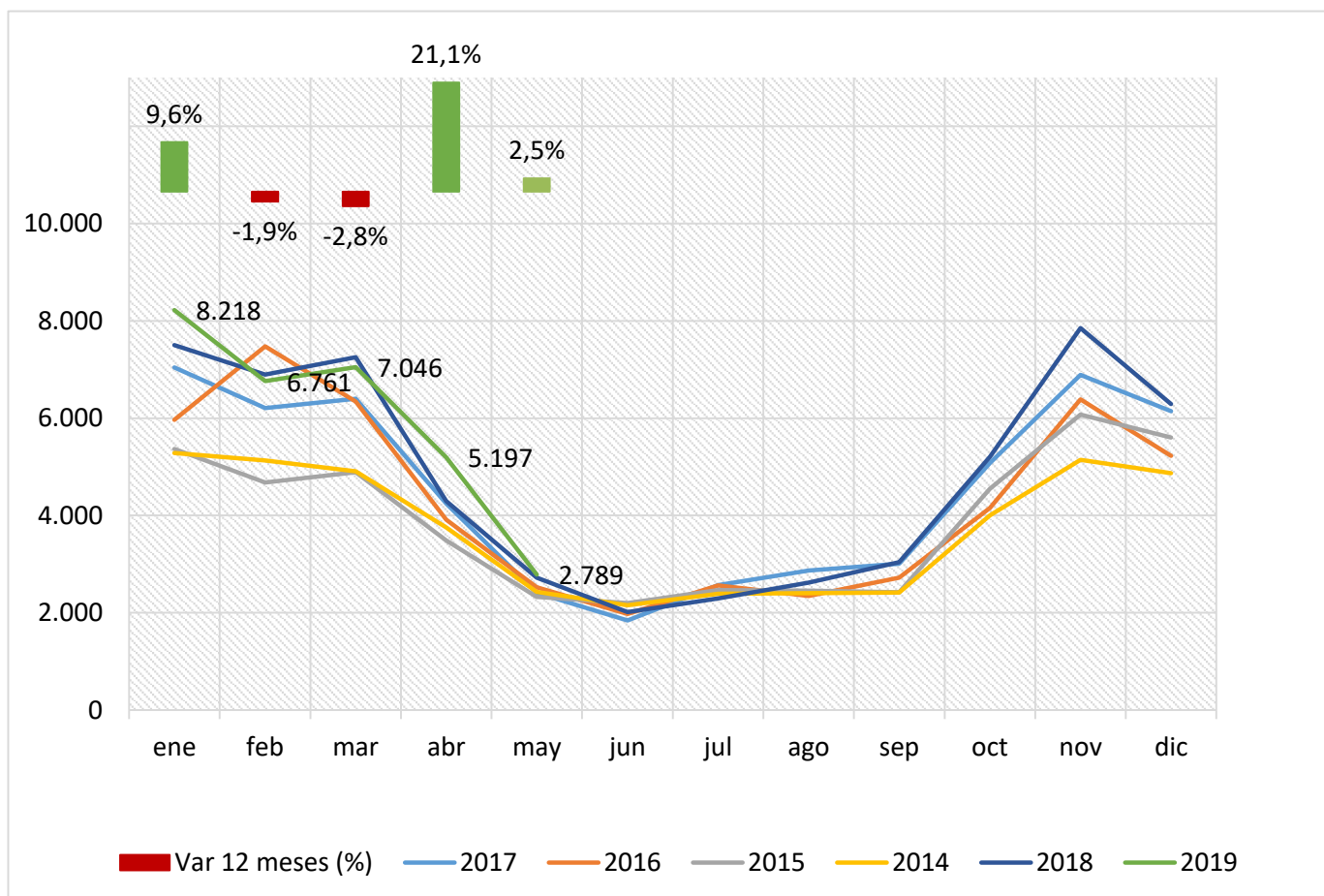
a mayo

## Llegada de turistas franceses a Chile



Fuente: Subsecretaría de Turismo en base a información de Policía Internacional.

## Llegada de turistas ingleses a Chile

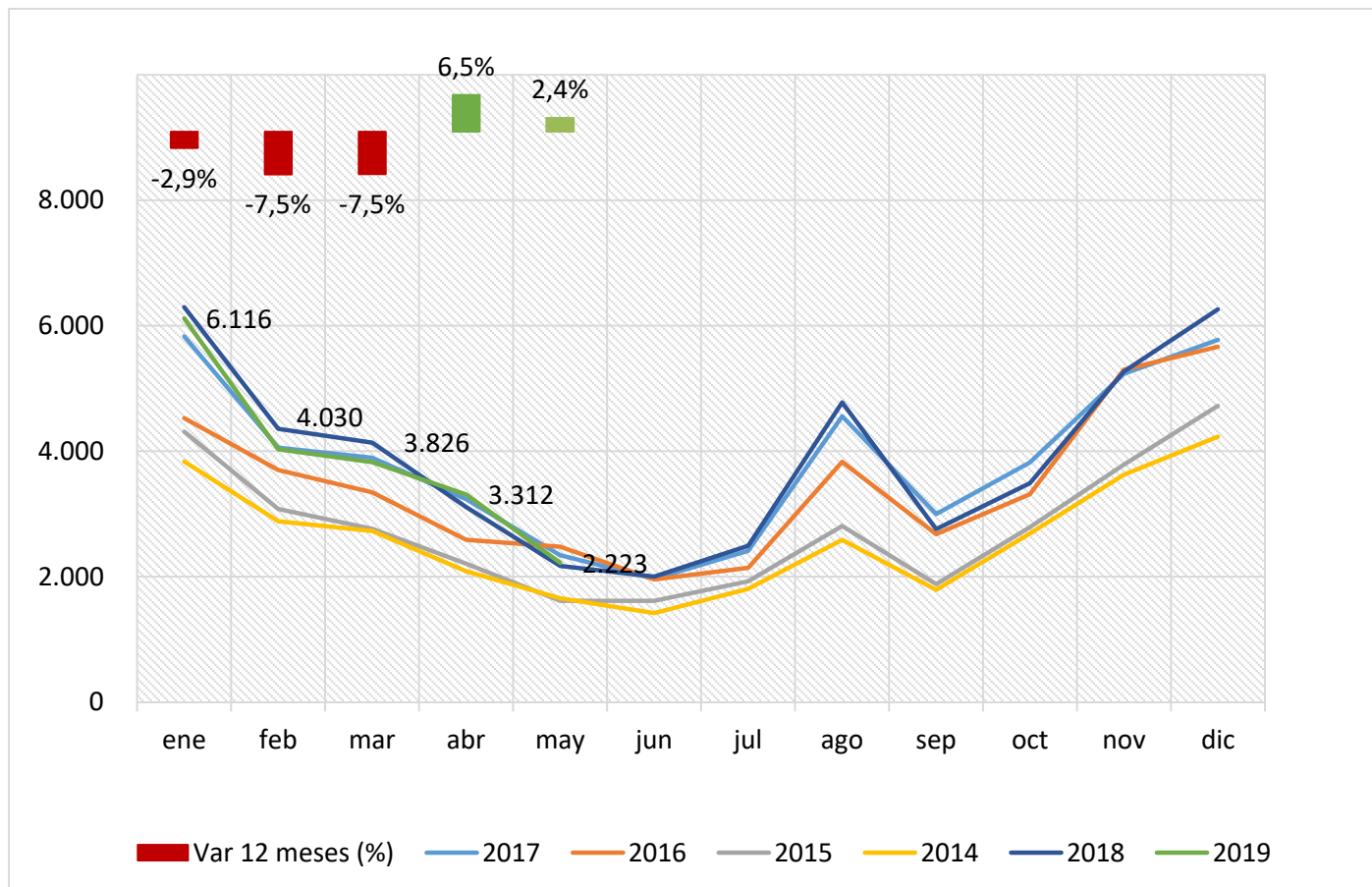


Fuente: Subsecretaría de Turismo en base a información de Policía Internacional.

# LLEGADA DE TURISTAS EXTRANJEROS

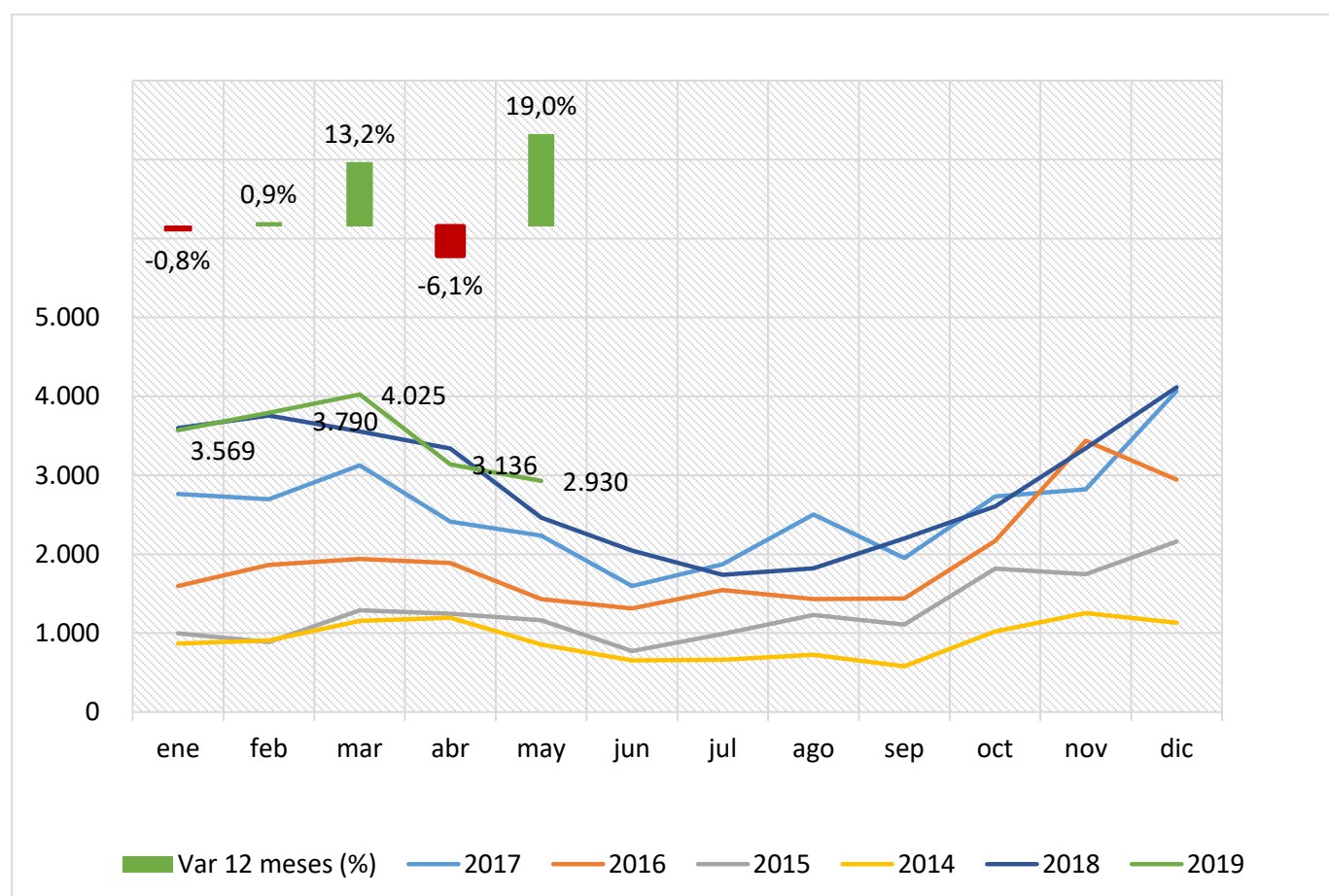
a mayo

## Llegada de turistas italianos a Chile



Fuente: Subsecretaría de Turismo en base a información de Policía Internacional.

## Llegada de turistas chinos a Chile



Fuente: Subsecretaría de Turismo en base a información de Policía Internacional.



# LLEGADA DE TURISTAS EXTRANJEROS POR PASOS REGIONALES

mes de mayo

