

LLEGADA DE  
TURISTAS  
EXTRANJEROS  
A CHILE



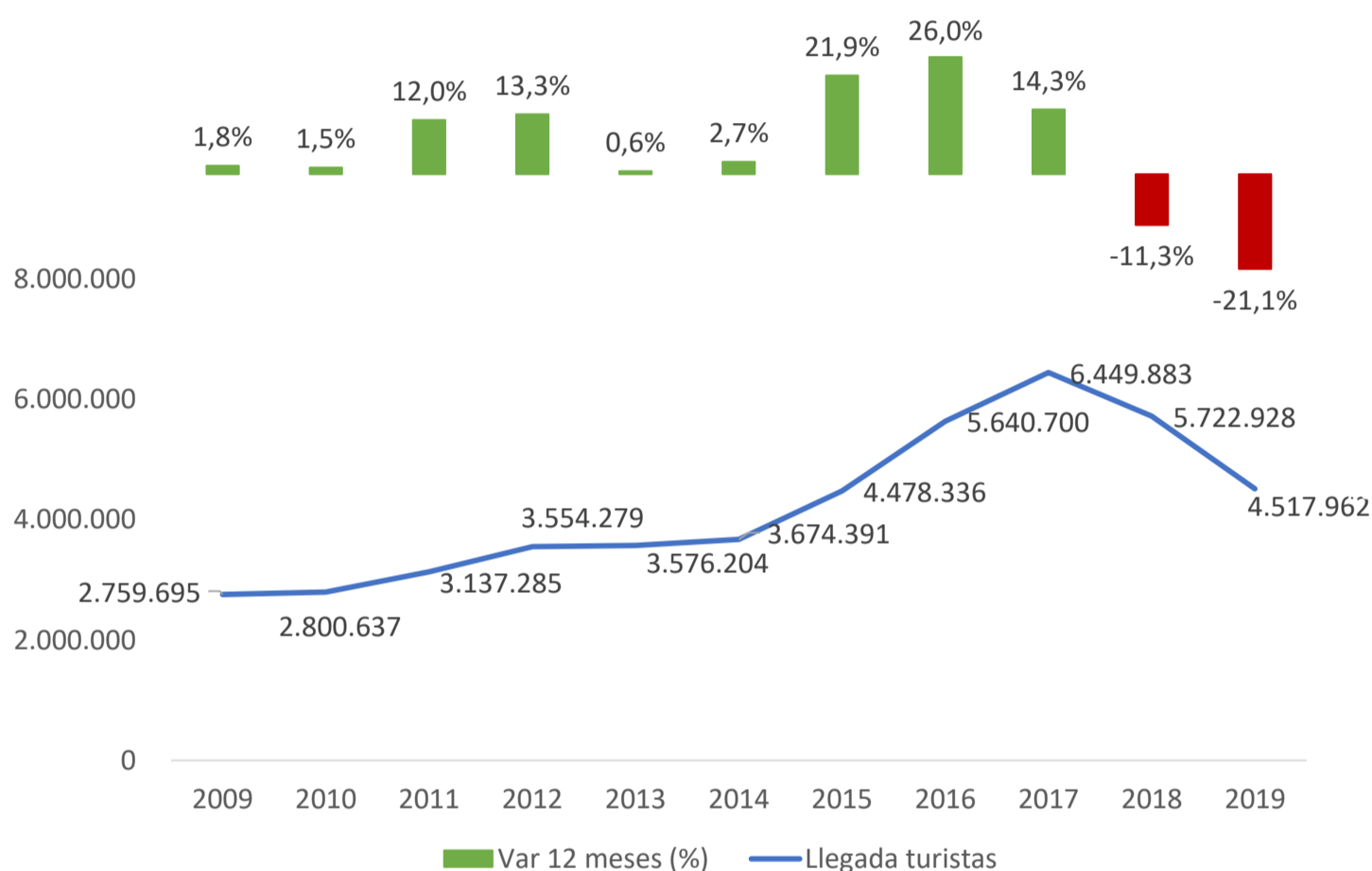
2019

# LLEGADA DE TURISTAS EXTRANJEROS

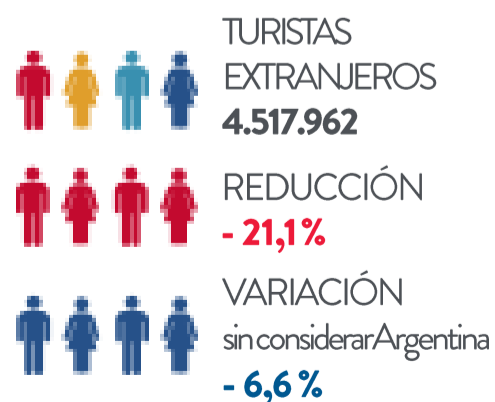
## a Chile

Turismo es una industria que aporta al desarrollo del país, generando empleo y contribuyendo a las economías locales, además de proporcionar felicidad a las personas. Sin embargo, en los últimos dos años, el número de turistas que llega a nuestro país ha ido disminuyendo. El 2019 llegaron al país un total de 4.517.962 turistas extranjeros, esto es un 21,1% menos que los turistas que llegaron el 2018 (5.722.928 turistas). Sin considerar el mercado argentino, la disminución en la llegada de turistas es sólo un 6,6%. El turismo extranjero alcanzó su peak en Chile el 2017, con un total de 6.449.883 arribos de turistas. Esta cifra fue más del doble del número de turistas que llegaron a Chile el 2009, cuando llegaron 2.759.695.

### Llegada turistas anual (2009-2019) y Variación anual (%)



### PRINCIPALES INDICADORES 2019



- ARGENTINA: -40,7%
- BRASIL: -8,0%
- EUROPA: +3,2%
- E. E. U. U.: +1,1%
- ALEMANIA: +2,7%
- ESPAÑA: +6,6%
- ITALIA: -3,6%
- FRANCIA: -0,1%
- INGLATERRA: +2,3%

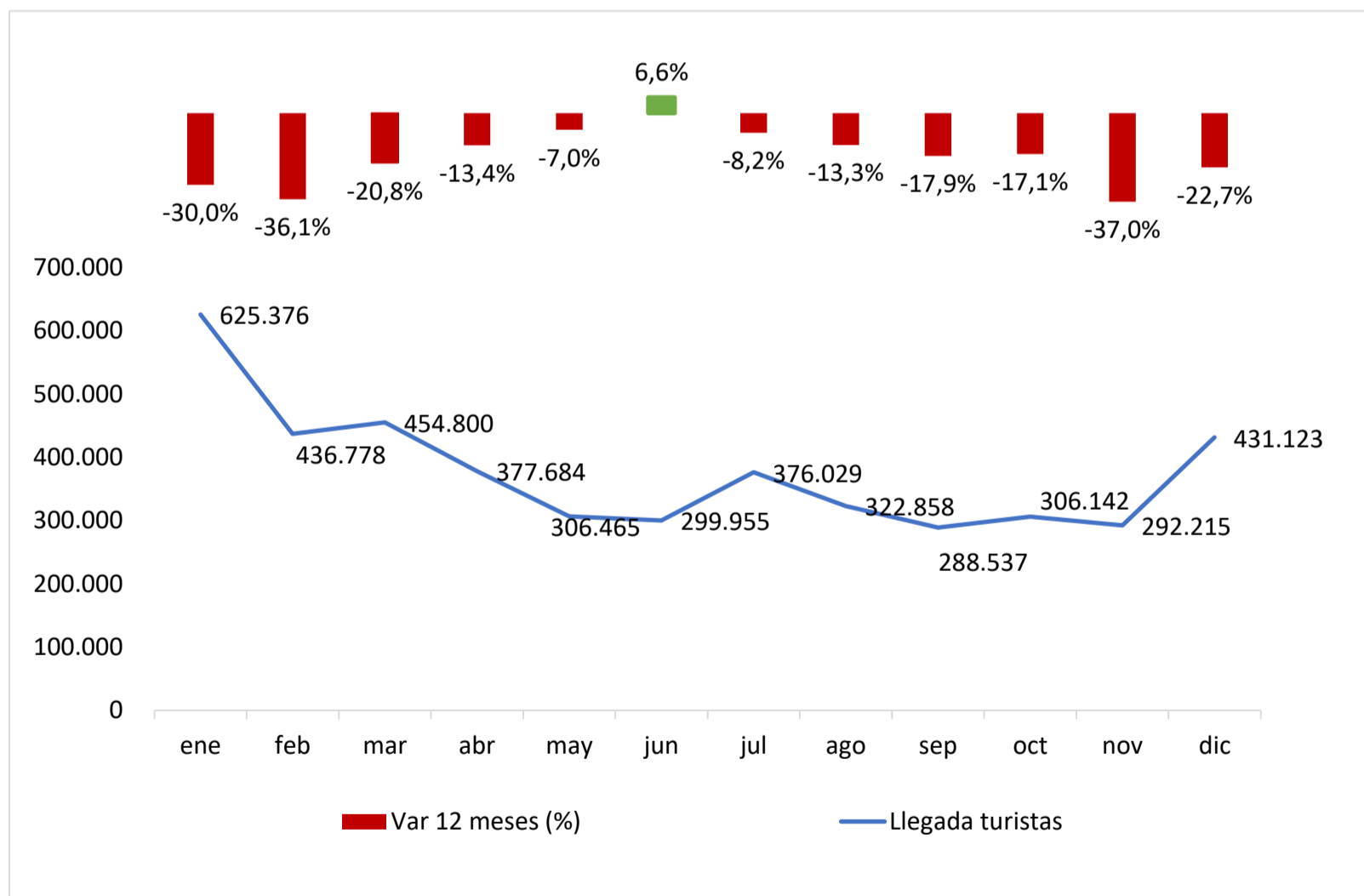
# LLEGADA DE TURISTAS EXTRANJEROS

2019

Como se observa en el gráfico anterior, las llegadas registradas durante el 2019 son muy similares al total registrado el 2015, y la tendencia y estimación de FEDETUR es que este 2020 estas seguirán disminuyendo, proyectando que llegarán al país cerca de 4 millones de extranjeros, lo que implica una disminución de un 11,5% respecto al 2019. Si sólo se consideran los meses de temporada estival, de diciembre a marzo, se estima que llegarán al país un total de 1,5 millones de turistas, esto implica una disminución de un 23,8% respecto a la temporada estival del 2019.

Los últimos meses del 2019 estuvieron marcados por el desplome de todos los mercados como efecto del estallido social que se inició el 18 de octubre. En noviembre de hecho se produce una caída de un 37,0% y en diciembre disminuyen un 22,7% las llegadas. Sin embargo, el negativo resultado del turismo extranjero no se debe sólo al efecto del estallido social, ya que como se puede observar en el siguiente gráfico las llegadas cayeron todos los meses del año, excepto en junio.

### Llegada turistas mensual 2019 y Variación anual (%)



Fuente: Subsecretaría de Turismo en base a información de Policía Internacional.

# LLEGADA DE TURISTAS EXTRANJEROS

## 2019

La explicación de estas disminuciones radica principalmente en una abrupta caída en las llegadas de los turistas argentinos que se viene produciendo desde el 2018, año en que cayeron un 27,1% respecto al 2017, mientras que el 2019 disminuyeron un 40,7% respecto al 2018. El 2019 llegaron un total de 1.435.467 turistas transandinos, cifra sólo un poco mayor a la registrada el 2014. El 2017, llegaron un total de 3.323.771 año en que se ha registrado el mayor número de turistas argentinos. Sin embargo, otros mercados prioritarios también disminuyeron sus llegadas el 2019, por lo que no todo se debe al turismo argentino. Brasil por ejemplo disminuye un 8,0% sus llegadas el 2019, Uruguay un 17,2%, México un 0,4%, Francia un 0,1%, Italia un 3,6% y Australia un 1,9%. El siguiente cuadro muestra las llegadas de los principales mercados para el 2018 y el 2019 y su variación anual.

**Llegada turistas anual (2018-2019) principales mercados y Variación anual 2019/2018 (%)**

NACIONALIDAD	2018	2019	Variación 2019/2018 (%)
<b>Total general</b>	<b>5.722.928</b>	<b>4.517.962</b>	<b>-21,1</b>
<b>AMERICA DEL NORTE</b>	<b>315.406</b>	<b>318.059</b>	<b>0,8</b>
CANADA	42.881	43.329	1,0
EEUU	222.355	224.741	1,1
MEXICO	50.170	49.989	-0,4
<b>AMERICA DEL SUR</b>	<b>4.451.183</b>	<b>3.270.641</b>	<b>-26,5</b>
ARGENTINA	2.422.235	1.435.467	-40,7
BOLIVIA	541.294	467.699	-13,6
BRASIL	589.172	542.094	-8,0
COLOMBIA	132.515	131.818	-0,5
ECUADOR	41.126	41.798	1,6
PERU	388.942	410.692	5,6
URUGUAY	69.647	57.677	-17,2
<b>ASIA</b>	<b>92.847</b>	<b>94.435</b>	<b>1,7</b>
CHINA	34.583	36.170	4,6
COREA DEL SUR	22.994	19.975	-13,1
JAPON	16.511	16.691	1,1
<b>EUROPA</b>	<b>498.937</b>	<b>515.145</b>	<b>3,2</b>
ALEMANIA	80.394	82.541	2,7
ESPAÑA	81.281	86.681	6,6
FRANCIA	87.197	87.085	-0,1
INGLATERRA	57.988	59.311	2,3
ITALIA	47.117	45.430	-3,6
<b>MEDIO ORIENTE</b>	<b>17.898</b>	<b>21.292</b>	<b>19,0</b>
ISRAEL	16.879	20.199	19,7
<b>OCEANIA</b>	<b>63.460</b>	<b>62.727</b>	<b>-1,2</b>
AUSTRALIA	52.653	51.640	-1,9
NUEVA ZELANDIA	10.704	10.897	1,8

Fuente: Subsecretaría de Turismo en base a información de Policía Internacional.

# LLEGADA DE TURISTAS EXTRANJEROS

## 2019

Si se analizan las cifras pre y post estallido social, se puede observar que 5 mercados relevantes venían con cifras a la baja, y por lo tanto, el estallido social no hizo más que profundizar el mal desempeño de esos mercados. Considerando la variación acumulada entre enero y septiembre del 2019, las llegadas totales de turistas disminuyeron un 19,5% en promedio, donde los mercados que mostraban cifras negativas son Argentina (-42,3%), Bolivia (-6,7%), Brasil (-2,6%), Uruguay (9,5%) y Corea del Sur (-11,0%). Por otra parte, si descontamos el mercado argentino del total de llegadas, entre enero y septiembre, los turistas extranjeros disminuyen sólo un 0,1%.

Al analizar las variaciones sólo del último trimestre de 2019 (de octubre a diciembre), todos los mercados, excepto Israel, tienen importantes caídas en las llegadas de turistas, con una disminución total de las llegadas de un 26 %. Si descontamos el mercado argentino del total de llegadas, entre octubre y diciembre, los turistas extranjeros disminuyen un 22,5%.

En el siguiente cuadro se pueden ver las variaciones de enero a septiembre y octubre a diciembre.

### Llegada turistas anual (2018-2019) principales mercados y Variación anual 2019/2018 (%) (ene-sep y oct-dic)

NACIONALIDAD	Variación 2019/2018 (%)	
	ene-sep	oct - dic
<b>Total general</b>	<b>-19,5%</b>	<b>-26,0%</b>
<b>AMERICA DEL NORTE</b>	<b>8,5%</b>	<b>-14,2%</b>
CANADA	8,1%	-13,0%
EEUU	8,8%	-13,9%
MEXICO	7,6%	-16,8%
<b>AMERICA DEL SUR</b>	<b>-24,7%</b>	<b>-33,0%</b>
ARGENTINA	-42,3%	-33,7%
BOLIVIA	-6,7%	-30,0%
BRASIL	-2,6%	-26,2%
COLOMBIA	6,2%	-15,4%
ECUADOR	8,0%	-15,2%
PERU	8,7%	-2,9%
URUGUAY	-9,5%	-40,5%
<b>ASIA</b>	<b>5,1%</b>	<b>-7,1%</b>
CHINA	8,2%	-4,3%
COREA DEL SUR	-11,0%	-19,9%
JAPON	6,4%	-15,5%
<b>EUROPA</b>	<b>7,2%</b>	<b>-4,0%</b>
ALEMANIA	6,6%	-3,9%
ESPAÑA	11,7%	-2,8%
FRANCIA	3,3%	-6,8%
INGLATERRA	6,0%	-5,2%
ITALIA	0,4%	-12,0%
<b>MEDIO ORIENTE</b>	<b>18,5%</b>	<b>20,2%</b>
ISRAEL	19,4%	20,3%
<b>OCEANIA</b>	<b>2,4%</b>	<b>-8,9%</b>
AUSTRALIA	0,9%	-8,1%
NUEVA ZELANDIA	8,7%	-13,4%

Fuente: Subsecretaría de Turismo en base a información de Policía Internacional.